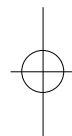


# UM-100

Краткое руководство пользователя  
по установке и инициализации



UBIQUAM CO., LTD

## Содержание

Общие сведения о плате беспроводного доступа .....	5
Назначение платы беспроводного доступа.....	5
Состав комплекта.....	6
Определение ключевых терминов.....	8
<b>Начало работы с платой беспроводного доступа .....</b>	<b>9</b>
Начало работы.....	9
Программное обеспечение Диспетчера доступа.....	10
Обращение и техническое обслуживание .....	11
<b>Установка платы беспроводного доступа .....</b>	<b>12</b>
Установка на PDA типа карманного ПК.....	12
Начало установки .....	12
Использование внешнего аккумуляторного источника питания .....	14
Установка Диспетчера доступа на карманном ПК .....	16
Вставка и инициализация платы на карманном ПК .....	17
Установка на ПК “ноутбук”.....	20
Начало установки .....	20
Установка Диспетчера доступа на ПК “ноутбук” .....	21
Вставка и инициализация на ПК “ноутбук”.....	22

## Содержание

Использование платы беспроводного доступа .....	25
Диспетчер доступа (Карманные ПК) .....	25
Обзор программы Access Manager.....	25
Описание клавиш и кнопок .....	26
Начало работы .....	29
Функция вызова и журнал .....	31
Сообщение .....	38
Быстрый вызов .....	42
Настройки Диспетчера доступа .....	44
Диспетчер доступа с меню Контакты .....	48
Диспетчер доступа (ПК “ноутбук”).....	50
‘Диспетчер доступа на ПК’ .....	50
Инициализация.....	50
Проверка подлинности.....	50
Набор номера для сетевого соединения .....	52
Сетевое соединение .....	52
<b>Устранение неисправностей и FAQ</b> <b>(Часто задаваемые вопросы) .....</b>	<b>53</b>
Рекомендации по устранению проблем при использовании карманных ПК .....	53
Причины проблем и действия по их устранению .....	53
FAQ .....	56
Рекомендации по устранению проблем при использовании ПК “ноутбук” .....	62
Причины проблем и действия по их устранению .....	62
Часто задаваемые вопросы (FAQ) .....	65

## Содержание

Технические характеристики .....	68
Информация по безопасности и замечания .....	70
Информация по безопасности .....	70
Важные замечания.....	71

## Общие сведения о плате беспроводного доступа

В этой главе представлены основные характеристики и назначение платы беспроводного доступа, а также использование руководства для начала работы.

### Назначение платы беспроводного доступа

Плата беспроводного доступа модели “UM-100” вставляется в слот платы типа II Compact Flash (CF) через отдельный адаптер и в стандартный слот платы типа II PCMCIA (PC), что обеспечивает ее работу с большинством карманных ПК PDA и ПК типа “ноутбук”. Это устройство функционирует и как сетевая плата для доступа в Интернет, и как мобильный телефон для голосовых сообщений и SMS.

Эта плата беспроводного доступа позволяет Вам выполнять:

- Доступ к сети CDMA
- Доступ к Интернету через сеть CDMA
- Отправку и прием электронной почты
- Выполнение и прием голосовых вызовов (только для карманных ПК)
- Отправку и прием коротких сообщений (SMS) (только для карманных ПК)
- Сохранение и редактирование телефонной книги (только для карманных ПК)

## Состав комплекта

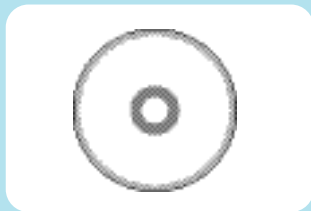
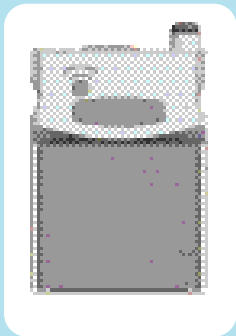
В магазине Вы можете приобрести три различных комплекта.

Основной комплект содержит:

Плату беспроводного доступа (модель UM-100)

Краткое руководство пользователя по установке и инициализации

Установочный компакт-диск, включающий программное обеспечение Диспетчера доступа и основное руководство пользователя в виде файла PDF

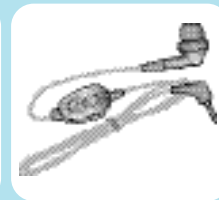


Комплект PDA содержит:

Внешний аккумуляторный источник питания для платы беспроводного доступа

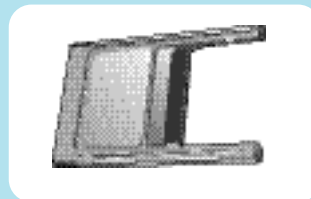
Адаптер переменного тока

Контактный ушной микрофон



Комплект платы для ПК содержит:

Адаптер платы для ПК (адаптер слота платы PCMCIA)



## Определение ключевых терминов

Что такое CompactFlash® и CF Type II?

Плата CompactFlash (CF) является популярной платой памяти, разработанной компанией SanDisk в 1994 году, которая использует флэш-память для сохранения данных на очень маленькой плате. CompactFlash – это популярный вариант выбора платы для использования с персональными информационными устройствами (PDA) и цифровыми камерами.

Толщина платы CF Type II равна толщине платы PCMCIA Type II. Фактически, она занимает объем, меньший половины платы PCMCIA. Ее можно легко вставить в пассивный 68-контактный адаптер PCMCIA Type II – CF Type II, который полностью соответствует электрическим и механическим спецификациям PCMCIA.

Что такое плата PCMCIA и PC?

PCMCIA означает Personal Computer Memory Card International Association (Международная ассоциация производителей плат памяти для персональных компьютеров) и является стандартом для небольших устройств размером с кредитную карточку, которые также называются платами ПК.

Платы ПК представляют собой периферийные устройства размером с кредитную карточку, которые расширяют возможности памяти, массовой памяти и ввода/вывода для компьютеров.

## Начало работы с платой беспроводного доступа

### Начало работы

Перед началом использования платы беспроводного доступа необходимо:

[Для карманных ПК]

- 1 Установите программу Access Manager для карманного компьютера на хост-компьютере, на котором возможна работа с программой ActiveSync корпорации MicroSoft.
- 2 Загрузите и установите программу Access Manager и драйвер на карманный компьютер с помощью программы ActiveSync.
- 3 Проверьте конфигурацию приобретенного Вами комплекта и карту UIM, активированную при покупке в магазине

[Для ПК типа “ноутбук”]

- 1 Установите программу Диспетчера доступа и вставьте плату беспроводного доступа, следуя инструкциям, приведенным в данном руководстве. Эти инструкции необходимо выполнять в указанном порядке.
- 2 Проверьте конфигурацию приобретенного Вами комплекта и карту UIM, активированную при покупке в магазине.

## Программное обеспечение Диспетчера доступа

Плата беспроводного доступа поставляется с программным обеспечением

Программа Диспетчера доступа, которая позволяет управлять платой беспроводного доступа и контролировать Ваши соединения,  
Программа драйвера, которая формирует интерфейс между платой беспроводного доступа и операционными системами Windows.

Программное обеспечение должно быть установлено перед первой установкой платы беспроводного доступа. В этом руководстве приведены подробные инструкции.

## Обращение и техническое обслуживание

Как и с любым электронным устройством, с платой беспроводного доступа необходимо обращаться осторожно, чтобы обеспечить ее надежную работу. При установке и использовании платы выполняйте следующие инструкции:

Не прикрепляйте к плате липкие ярлыки. Это может привести к тому, что плата застрянет в слоте.

Оптимальная интенсивность сигнала обычно достигается, когда антенна расположена перпендикулярно модему. Антенна должна легко поворачиваться в шарнирном соединении. Не прикладывайте больших усилий при ориентации антенны.

При хранении или транспортировке Вашего ПК в футляре (например, в футляре ПК ноутбук) снимите плату беспроводного доступа и храните ее в таком месте, где она не может быть раздавлена или сломана.

Плата должна легко входить в слот Type II Compact Flash компьютера или, при использовании адаптера платы ПК, в слот Type II PC Card компьютера. При установке платы в слот с большим усилием штырьки разъема могут быть повреждены. При использовании платы беспроводного доступа с карманным ПК необходимо использовать аккумуляторный источник питания, чтобы предотвратить неустранимое повреждение карманного ПК. Защитите плату от попадания на нее жидкостей, пыли и воздействия высоких температур .

Когда плата не установлена на компьютере, храните ее в безопасном месте.

## Установка платы беспроводного доступа

### Установка на PDA карманного ПК

#### Начало установки

Так как программное обеспечение не может быть установлено непосредственно на карманный ПК, Вам потребуется настольный компьютер или ноутбук, функционирующий в качестве “хоста”.

Вам потребуется главный компьютер с установленной программой ActiveSync и соединение через порт (последовательный, USB или инфракрасный) между карманным ПК и хостом.

#### [Системные требования]

Плата беспроводного доступа поддерживается следующими операционными системами карманных ПК:

Microsoft Pocket PC 2003 с процессором Intel Xscale (выше 150 МГц)

Ваш карманный ПК должен иметь:

Память : 32 МБ  
Пространство на диске : 4 МБ  
Слоты плат: Слот платы Type II Compact Flash  
Подключение: Подключение через последовательный, USB или инфракрасный порт к хосту.

Для выполнения установки Вам потребуется настольный или портативный компьютер, действующий в качестве “хоста”.  
Главный компьютер должен отвечать следующим системным требованиям:

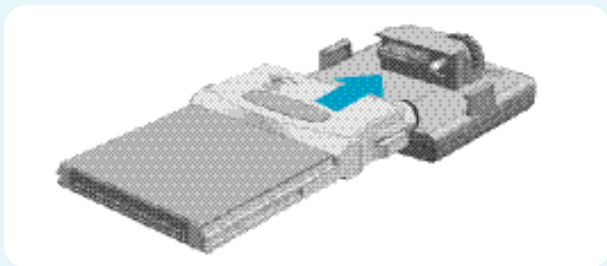
Операционная система : Windows 2000/XP  
Дисковод : D-ROM  
Подключение : Подключение через последовательный, USB или инфракрасный порт к карманному ПК  
Программное обеспечение: Установленная программа ActiveSync®

#### Примечание

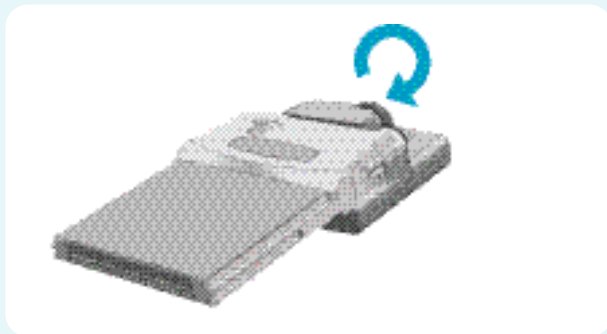
ActiveSync® – это программное обеспечение, разработанное корпорацией Microsoft, которое устанавливается на всех карманных ПК, работающих в среде Windows CE3.0 (Операционная система карманных ПК). Подключение карманного ПК – хоста через последовательный или USB порт должно поставляться с Вашим карманным ПК).

## Использование внешнего аккумуляторного источника питания

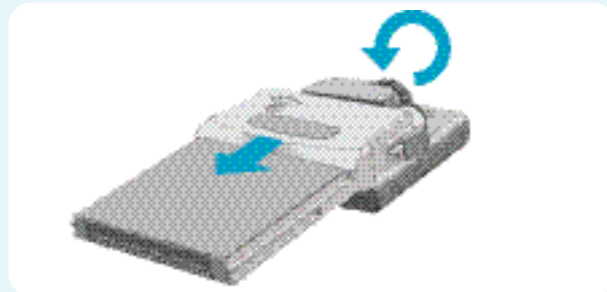
- Установка аккумуляторного источника питания на плате беспроводного доступа



- Чтобы завершить установку, передвиньте поворотный механизм вправо.

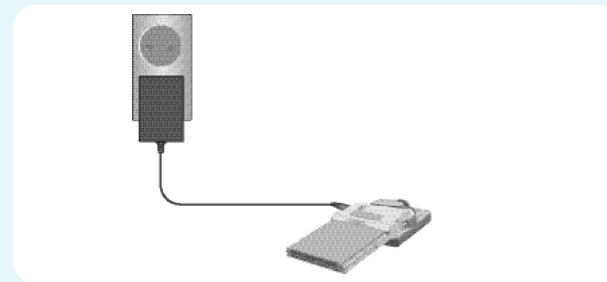


- Демонтаж аккумуляторного источника питания



Чтобы разъединить крепление, передвиньте поворотный механизм влево.

- Зарядка аккумуляторного источника питания



Подключите штексель адаптера переменного тока в разъем аккумуляторного источника питания и вставьте адаптер в электрическую розетку.



Светодиод на аккумуляторном источнике питания индицирует следующее:

Оранжевый индикатор указывает на процесс заряда аккумулятора  
Зеленый индикатор указывает, что аккумулятор полностью заряжен

### Установка Диспетчера доступа на карманном ПК

Прежде чем использовать плату беспроводного доступа, Вы должны:

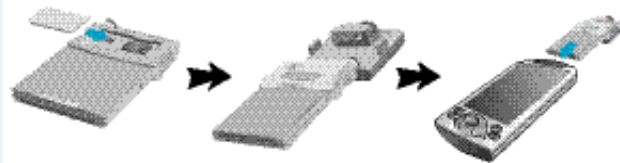
- 1 Установить программу Диспетчера доступа на главном ПК, закрыть все программы Windows и вставить установочный компакт-диск с программой Диспетчера доступа в дисковод CD-ROM.
- 2 Всплывающее окно подскажет выбрать “Install Access Manager for Pocket PC” (Установить Диспетчер доступа для карманного ПК). После этого выберите Install Access Manager for Pocket PC.

При этом будет запущен “мастер” установки, который будет руководить процессом установки программного обеспечения.

### Вставка и инициализация платы на карманном ПК

После установки программы она должна выдать запрос на выполнение сетевой настройки пользователем для непосредственного подключения к Интернету.

- 1 Вставьте карту UIM, которая уже активизирована в магазине, в плату беспроводного доступа.
- 2 Вставьте внешний аккумуляторный источник питания в плату беспроводного доступа через установочный разъем.
- 3 Вставьте плату беспроводного доступа с аккумуляторным источником питания в слот типа II CF устройства PDA.



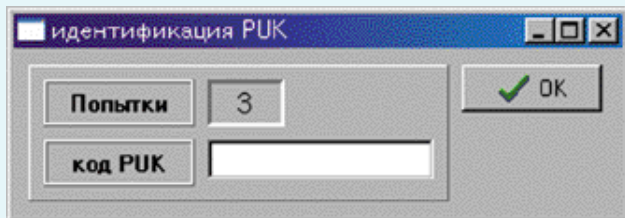
**Предостережение:** При использовании платы беспроводного доступа с карманным ПК НЕОБХОДИМО подключить аккумуляторный источник питания. Если это не сделать, карманному ПК может быть нанесено необратимое повреждение.

4 После правильной установки платы беспроводного доступа светодиод на модуле мигает красным и зеленым светом. Светодиод показывает статус сервиса  
Нет сервиса: Мигание в режиме Красный – Зеленый – Выкл – Красный – Зеленый – Выкл  
Сервис подключен: Мигание в режиме Зеленый – Выкл – Зеленый

5 Затем PDA автоматически активирует программу “Access manager” (Диспетчер доступа). Инициализация активируется в Диспетчере доступа

6 При появлении окна ввода Pin-кода

1. Если для Диспетчера доступа требуется идентификация Pin-кода, появится следующий экран. Сначала проверьте Pin-код в комплекте карты UIM, а затем введите правильное число во всплывающем окне.
2. Если Вы не введете правильный Pin-код три раза подряд, процесс идентификации Pin-кода автоматически переключится на идентификацию PUK-кода.



7 При правильном вводе Pin-кода процесс инициализации успешно завершается.  
После этого появится экран главного меню Диспетчера доступа.

PIN (личный идентификационный номер) используется для предотвращения несанкционированного доступа к UIM-карте. Обычно PIN поставляется в комплекте с UIM-картой. Если для параметра запроса PIN-кода установлено значение Enable (Включен), программа Access Manager будет запрашивать PIN-код при каждом включении устройства. Если PIN-код будет неправильно введен три раза, отобразится диалоговое окно для ввода PUK-кода.

PUK-код (личный код для разблокировки) требуется для изменения заблокированного PIN-кода. PUK-код может поставляться в комплекте с UIM-картой. Если этот код неправильно введен 10 раз, потребуется обратиться к оператору сети.

## Установка на ПК “ноутбук”

### Начало установки

Прежде чем использовать плату беспроводного доступа, Вы должны:

- 1 Установить программу Диспетчера доступа, записанную на компакт-диске, на ноутбук.
- 2 Во время установки программы Диспетчера доступа необходимый драйвер устройства будет автоматически установлен в операционной системе Windows.
- 3 Запустите прикладную программу Диспетчера доступа.

[Системные требования]

O/S (операционная система) ПК должна поддерживать

Windows® 2000  
Windows® XP

Для установки и запуска платы беспроводного доступа и соответствующего программного обеспечения Диспетчера доступа Вам потребуются следующие минимальные системные ресурсы:

CPU: Pentium II (150 МГц или выше)  
Слоты платы: Слот платы Type II PC или слот Type II Compact Flash  
Коммуникационные порты: 1 доступный порт  
Дисковод: CD-ROM  
Ресурс ввода/вывода: 1 IRQ, 32 байта пространства ввода/вывода  
Память: 64 МБ  
Пространство на диске: 3 МБ

## Установка Диспетчера доступа на ПК “ноутбук”

- 1 Вставьте установочный CD в дисковод CD-ROM. Программа установки должна запуститься автоматически.
- 2 Запустится мастер установки, который будет руководить процессом установки. Для навигации по мастеру установки используйте кнопки Next (Далее) и Back (Назад), обратив внимание на следующее:

Чтобы продолжить установку, Вы должны щелкнуть на кнопке Yes (Да) для принятия условий Лицензионного соглашения. Для Destination Folder (Целевая папка) и Program Folder (Программная папка) рекомендуется использовать установки по умолчанию. Если Вам необходимо установить программное обеспечение в другую папку, щелкните на кнопке Browse (Просмотр), выберите папку, в которой Вы хотите установить программу, затем щелкните на кнопке Next для продолжения.

- 3 Щелкните на кнопке Finish (Закончить) для завершения установки. После завершения процедуры установки и перезагрузки компьютера запустите программу Диспетчера доступа.

## Вставка и инициализация на ПК “ноутбук”

Чтобы вставить плату беспроводного доступа в ПК “ноутбук”:

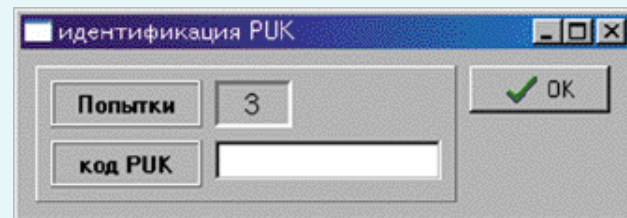
- 1 Подключите плату беспроводного доступа к адаптеру платы Type II PCMCIA, вставив ее в адаптер таким образом, чтобы фиксирующая защелка была направлена вверх.
- 2 Вставьте плату и адаптер в слот платы типа PCMCIA “ноутбука”.



- 3 После правильной установки платы беспроводного доступа светодиод на модуле мигает красным и зеленым светом. Затем светодиод покажет статус сервиса (Нет сервиса: Мигание в режиме Красный – Зеленый – Выкл – Красный – Зеленый – Выкл  
Сервис подключен: Мигание в режиме Зеленый – Выкл – Зеленый)

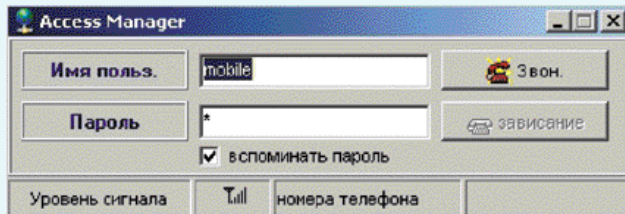
- 4 В системе Windows перейдите в меню “Пуск” и выберите “Программы” а UM-100 aAccess Manger для запуска приложения Access Manger на компьютере.
- 5 будет выполнена инициализация программы Access Manager.
- 6 При появлении окна ввода Pin-кода

Если для Диспетчера доступа требуется идентификация Pin-кода, появится следующий экран. Сначала проверьте Pin-код в комплекте карты UIM, а затем введите правильное число во всплывающем окне. Если Вы не введете правильный Pin-код три раза подряд, процесс идентификации Pin-кода автоматически переключится на идентификацию PUK-кода.



7 При вводе правильного Pin-кода процесс инициализации успешно завершается.

8 Во всплывающем окне введите ID пользователя и пароль



9 Для подключения к сети Интернет нажмите на значок подключения к Интернету в программе Access Manager.

После выполнения успешного Интернет-подключения пиктограмма подключения преобразуется в пиктограмму режима подключения.



## Диспетчер доступа (Карманные ПК)

### Обзор Диспетчера доступа


Антенна : Указывает интенсивность сигнала; текущая интенсивность сигнала индицируется количеством полосок, отображаемых на экране.



### Состояние вызова

 : Используется  
 : Нет сервиса



### Кнопка уведомления о получении сообщения

 : Указывает, что получено текстовое сообщение или голосовая почта.

### Режим телефона

 : Звонок  
 : Лампа

### Блокировка снята / установлена

 : Блокировка снята  
 : Блокировка установлена



### Уровень заряда аккумулятора

: Аккумулятор отсутствует – Низкий – Средний – Полный – Зарядка



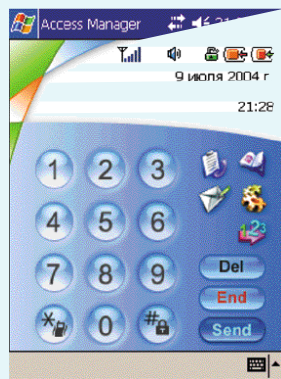
### Уровень заряда батарейного блока КПК





### Значок состояния внешнего батарейного блока




### Значок состояния встроенной батареи КПК



### Описание клавиш и кнопок

1 Цифровые клавиши    
: Эти клавиши используются в основном для набора номера в режиме ожидания.


2 Кнопка блокировки  
 : Предохраняет Диспетчер доступа от несанкционированного использования. Функция блокировки устанавливается нажатием и удержанием этой клавиши в течение примерно 3 секунд.

После блокировки Диспетчера доступа он будет находиться в режиме ограниченного функционирования до тех пор, пока не будет введен код блокировки. Это позволяет Вам принимать телефонные звонки и выполнять экстренные вызовы.


Если Вам необходимо изменить код блокировки, Вы можете сделать это, используя новый код блокировки в настройках Диспетчера доступа.

3 Manner Mode button 


При входящем вызове вместо звукового сигнала будет мигать индикатор. Выберите бесшумный режим, нажав и удерживая эту кнопку в течение 3 секунд.

4 Кнопка журнала вызовов 

: Позволяет просматривать входящие и исходящие вызовы.

5 Кнопка телефонной книги UIM 

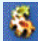
: С помощью этой функции Вы можете добавлять записи в телефонную книгу. Память телефонной книги UIM рассчитана на 200 записей (в зависимости от UIM-карты)

6 Кнопка ящика сообщений 


: Включает функции, относящиеся к SMS (Служба коротких сообщений) и голосовым сообщениям.

7 **Кнопка быстрого вызова** 

: Вы можете позвонить, нажав непосредственно на короткий номер, сохраняющийся в этой области около 2~3 секунд. Для функции быстрого набора можно назначить номера индексов от 0 до 99. В случае нажатия 2 цифр, использующихся в качестве индексов быстрого набора, будет выполнен вызов, соответствующий цифре быстрого набора, нажатой последней.

8 **Кнопка настройки Диспетчера доступа** 


Настройку программы Access Manager можно выполнить с помощью меню установки.

9 **Кнопка удаления** : 

Используется для удаления введенного номера и для отмены вызова.

10 **Кнопка посылки** : 

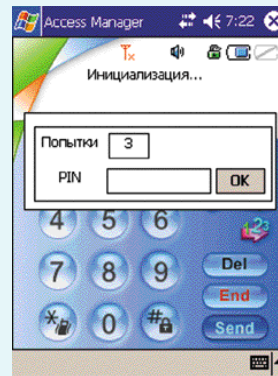
Вы можете набрать телефонный номер и ответить на вызов. При нажатии на эту клавишу без ввода номера Диспетчер доступа откроет экран журнала вызовов для просмотра самых последних набранных номеров.

11 **Кнопка завершения** : 

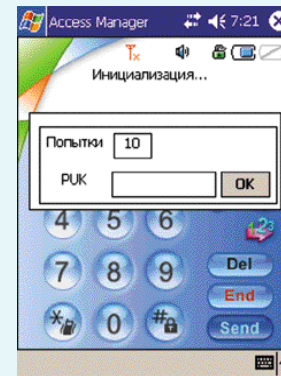
Используется для завершения разговора. Эта кнопка также используется в качестве клавиши выключения питания. В режиме ожидания нажмите и удерживайте эту кнопку в течение нескольких секунд, пока не выключится питание. Если нажать и удерживать эту кнопку при выключенном питании, питание карты UM-100 снова включится.

## Начало работы

### Ввод кода доступа



<Ввод PIN-кода>



<Ввод PUK-кода>

#### <PIN>

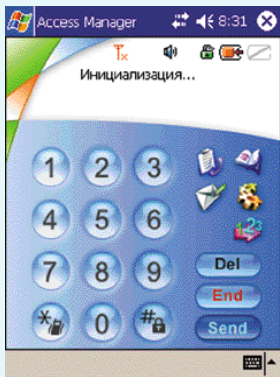
PIN-код (Индивидуальный идентификационный номер) защищает Вашу карту UIM от несанкционированного использования. PIN-код обычно поставляется с картой UIM. Когда PIN-код активизирован, Диспетчер доступа будет запрашивать PIN-код каждый раз при включении. Если Вы введете неправильный PIN-код три раза подряд, появится диалоговое окно PUK-кода.



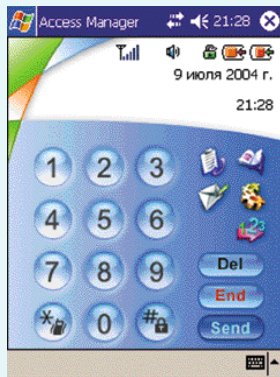
<PUK>

: PUK–код (Индивидуальный код разблокировки) требуется для изменения заблокированного PIN–кода. PUK–код может поставляться с картой UIM. Если Вы введете неправильный код десять раз подряд, обращайтесь к Вашему поставщику услуг. Если PUK–код введен правильно, то снова потребуется ввести PIN–код с трех попыток.

## 2 Работа с Диспетчером доступа



<Инициализация>



<Режим ожидания>

## Функция вызова и журнал

### 1 Выполнение вызова



<Выполнение вызова>



<Выполнение быстрого вызова>

<Выполнение вызова>

Введите телефонный номер и нажмите кнопку Send. Для завершения разговора нажмите кнопку End.

<Выполнение быстрого вызова>

Наберите номер записи быстрого вызова и удерживайте последнюю цифру до выполнения вызова.



## 2 Прием вызовов

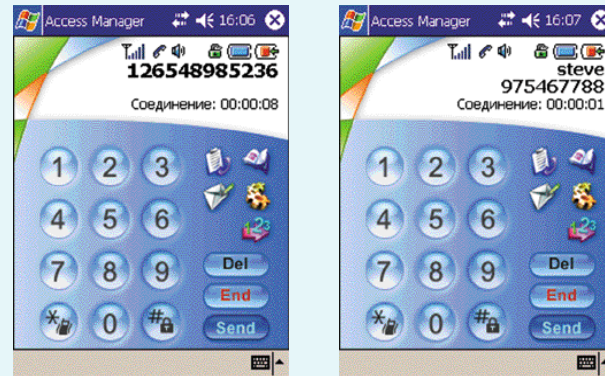


<Прием вызова>

<ID вызывающего абонента>

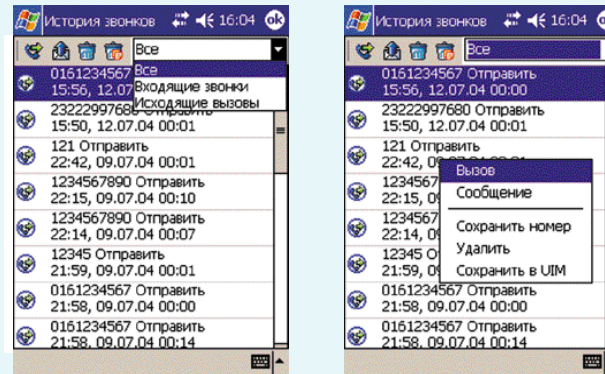
<ID вызывающего абонента>  
: Прием вызова, для которого имя и номер вызывающего абонента уже сохранены в списках контактов.

## 3 Во время вызова




<Соединение>

## 4 Журнал вызовов




<Журнал вызовов>

Кнопка набора 

: Выполняет вызов по номеру из выбранного журнала.

Кнопка сообщений 

: Открывает окно SMS для отправки SMS по выбранному номеру из журнала.

Удалить все 

: Удаляет все журналы.

Удалить 

: Удаляет выбранную позицию.

Все журналы

: Позволяет просматривать все журналы вызовов.

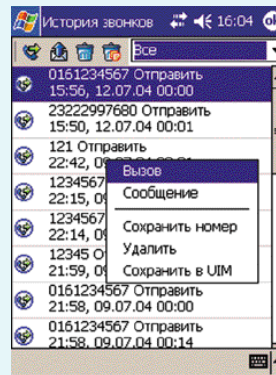
Журнал входящих вызовов

: Позволяет просматривать списки всех входящих вызовов.

Журнал исходящих вызовов

: Позволяет просматривать списки всех исходящих вызовов.

## 5 Всплывающее меню



<Журнал вызовов>

<Всплывающее меню>

Всплывающее меню отображается при нажатии на объект и удержании его нажатым в течение 2 секунд.

Набор :

Выполняет вызов по номеру из выбранного журнала.

Сообщение :

Открывает окно SMS для отправки SMS по номеру из выбранного журнала.

Сохранить в контактах :

Открывает новый контакт с номером выбранной позиции.

Удалить :

Удаляет выбранную позицию.

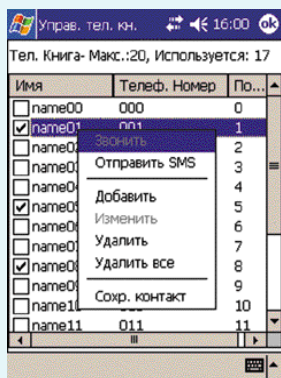
Сохранить в UIM : Открывает новую телефонную книгу с номером выбранной позиции.

## Телефонная книга UIM

### 1 Телефонная книга UIM



Число записей в телефонной книге на UIM-карте зависит от емкости UIM-карты.



<Телефонная книга UIM>

#### Набор

:Выполняет вызов по телефонному номеру из выбранного списка.

#### Отправить SMS

: Открывает окно SMS с телефонным номером из выбранного списка.

#### Добавить

:Открывает окно для добавления контакта.

#### Изменить

:Открывает выбранный список для изменения.

#### Удалить

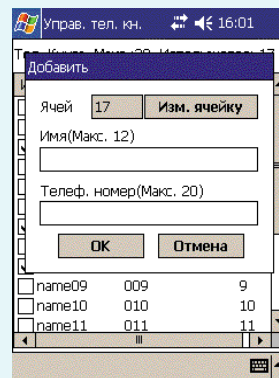
:Удаляет выбранную позицию.

#### Сохранить в контактах

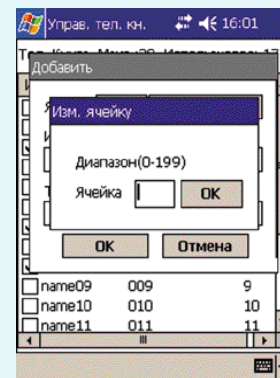
:Открывает новый контакт, с номером выбранной позиции.

#### Удалить все

:Удаляет все списки.



<Добавить в телефонную книгу>



<Изменить индекс>


## Сообщение




<Сообщения>

Кнопка сообщений 


: Открывает окно SMS для отправки сообщения.


Кнопка ответа 

: Открывает окно SMS с номером

Кнопка набора 

: Выполняет вызов по номеру выбранного сообщения.

Удалить все  : Удаляет все сообщения.

Удалить  : Удаляет выбранную позицию.

IN : Принятые сообщения.

VM : Голосовые сообщения.

Out : Отправленные сообщения.

Tmp : Временные сообщения.

(Показывает сообщения, ожидающие отправки)

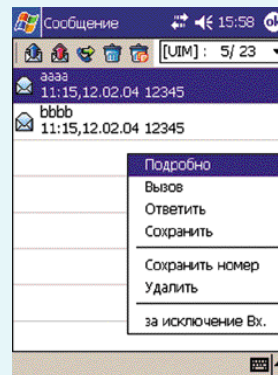
UIM : Сообщения UIM.

(A / B) A : непочитанные номера.

B : номера принятых сообщений.

## 1 Всплывающее меню

Этот экран показывает всплывающее окно для сообщения, которое можно активировать нажатием на позицию в течение более 1 секунды.



Подробная информация :

Показывает подробную информацию.

Набор: Выполняет вызов по номеру из выбранного журнала.

Ответить : Открывает окно SMS с номером.

Сохранить фразу

: Сохраняет фразу в архиве фраз.

Сохранить в контактах

: Открывает новый контакт с номером для выбранной позиции.

Удалить: Удаляет выбранную позицию.

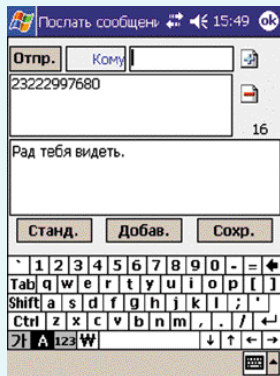
Сохранить в UIM

:Открывает новую телефонную книгу с номером для выбранной позиции.

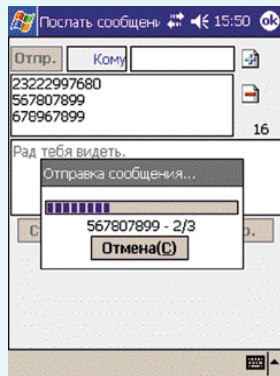
<Подробная информация>

: Дважды щелкнув на выбранном сообщении, Вы можете показать подробную информацию.

## 2 Управление SMS



<Составить SMS>



<Отправка сообщений>


Отправить : Отправляет сообщение абонентам.

Отправитель : Номер по умолчанию устанавливается на "мой номер".

Получатель

: Номер мобильного телефона вносится в список контактов нажатием на кнопку Recipient (Получатель).

 : Добавляет введенный номер.

 : При выборе номера и нажатии на эту кнопку номер удаляется из списка принятых вызовов.

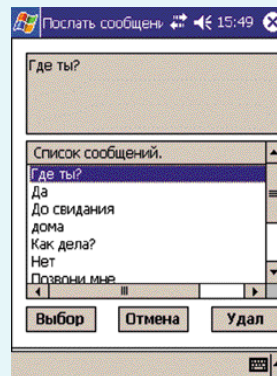
Открыть: Открывает архив фраз.

Сохранить : Сохраняет фразу в архиве фраз.

Временный : Сохраняет фразу в архиве временных сообщений.

## 3 Архив фраз

Списки фраз, которые часто используются пользователями. Они помогают пользователю снизить время на ввод или набор фразы.



<Архив фраз>

Выбрать

: Выберите фразу и нажмите эту кнопку; она появится в окне сообщений.

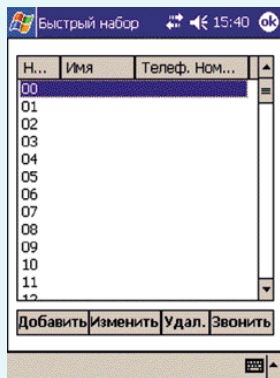
Отменить: Закрывает это окно.

Отменить: Удаляет выбранную фразу.

## Быстрый вызов



Вы можете позвонить, нажав непосредственно на этот короткий номер, сохраняющийся в этой области около 2~3 секунд. Это экран, показывающий номера краткого набора.



<Быст рый вызов>

### Добавить

:Добавляет быстрый вызов в виде нового имени, номера и мелодии звонка.

### Изменить

:Изменяет быстрый вызов, имя, телефонный номер и мелодию звонка.

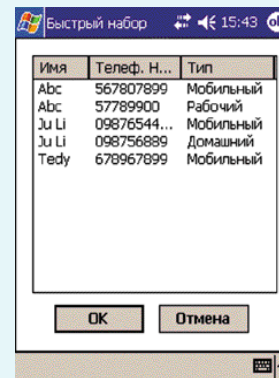
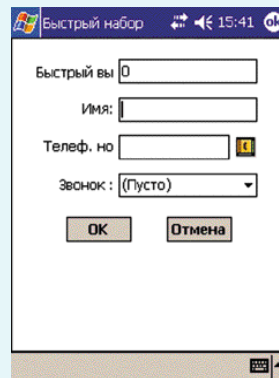
Удалить: Удаляет выбранный список

### Набор

:Выполняет вызов по номеру из выбранного списка.

## 1 Добавить быстрый вызов

Выберите пустую ячейку и нажмите эту кнопку для установки быстрого вызова.



<появляет ся при нажат иина пикт ограмму Конт акт ы справа от номера т ефона >

### Быстрый вызов :

Устанавливает номер быстрого вызова (0 – 99)

### Имя

Телефонный номер

Кнопка списка контактов

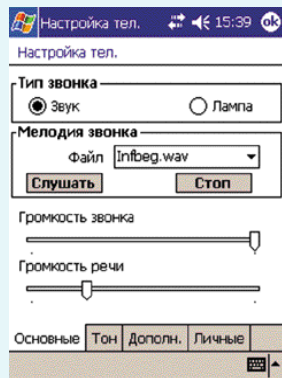
Списки контактов появляются с номером набора в виде Раб.тел. 1/2, Дом.тел. 1/2, Моб.тел. и т.д.

### <Список контактов>

Списки контактов появляются с номером набора в виде Раб.тел. 1/2, Дом.тел. 1/2, Моб.тел. и т.д. Выберите список и нажмите кнопку ОК, появится окно быстрого вызова с телефонным номером.

## астройки Диспетчера доступа

### 1 Основные настройки



<Настройки Диспетчера доступа – Основные>

#### Тип звонка

: Выбирает звук или лампу.

#### Мелодия звонка

: Выбирает мелодию звонка при приеме вызова.

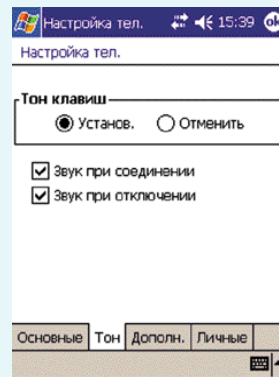
#### Громкость звонка

: Устанавливает громкость звонка.

#### Громкость речи

: Устанавливает громкость речи во время разговора.

### 2 Настройки тона



<Настройки Диспетчера доступа – Тон>

#### Тон клавиш

: Устанавливает тональный сигнал клавиш при нажатии на любую клавишу.

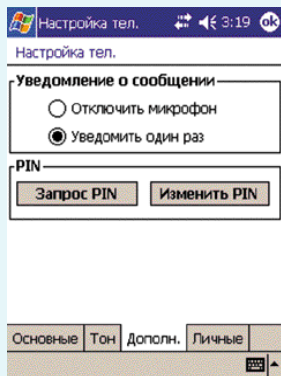
Звук при соединении

: Устанавливает звук при соединении связи.

Звук при отключении

: Устанавливает звук при отключении связи.

### 3 Дополнительные настройки



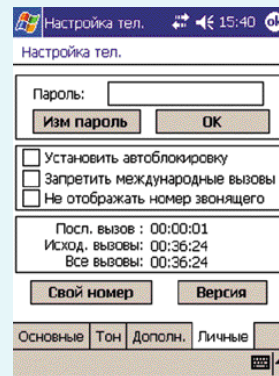
<Настройки Диспетчера доступа – Дополнительные>

#### Уведомление о сообщении

: Позволяет уведомлять о получении сообщения.

– Без уведомления, Звуковой сигнал

### 4 Личные настройки



<Личные настройки>

#### Пароль

: Для каких действий как выполнение вызова пользователь должен ввести пароль.

#### Автоблокировка

: Предхраняет Ваш телефон от несанкционированного использования. После блокировки телефона он будет находиться в режиме ограниченного функционирования до тех пор, пока не будет введен пароль.

Запретить международные вызовы

Не отображать номер звонящего

Последний вызов

: Длительность последнего входящего или исходящего вызова.

Исходящие вызовы

: Длительность исходящих вызовов.

Все вызовы

: Общая длительность всех вызовов.

Свой номер

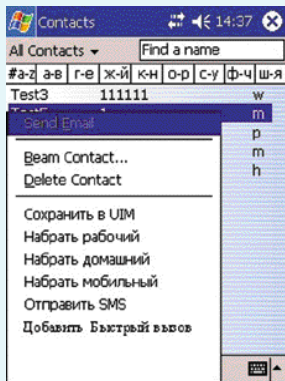
: Номер будет отображаться на экране.



## Диспетчер доступа с меню Контакты

### 1 Всплывающее меню Контакты

Это всплывающее меню появляется при нажатии на контакт более 1 секунды в меню Контакты.



<Меню Контакт ы>

#### Сохранить в UIM

: Показывает списки номеров выбранных контактов для сохранения в телефонной книге UIM.

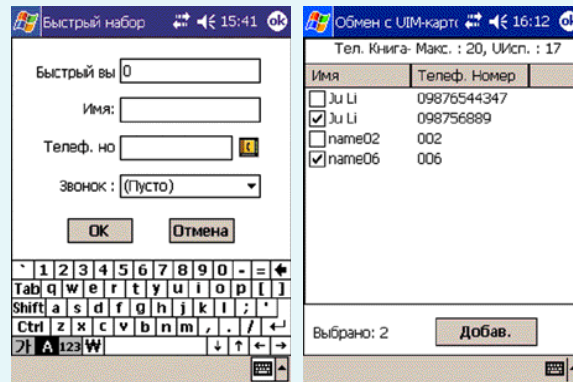
- Набрать рабочий номер
- Набрать домашний номер
- Набрать мобильный номер
- Отправить SMS

: Открывает окно SMS с номером мобильного телефона.

Добавить быстрый вызов

: Открывает окно быстрого вызова с именем и номером.

### 2 Добавить быстрый вызов / Сохранить в UIM



<Добавит ь быст рый вызов>

<Сохранит ь конт акт в UIM>

<Добавить быстрый вызов>

Открывает окно быстрого вызова с именем и номером из выбранного списка.

<Сохранить контакт в UIM>

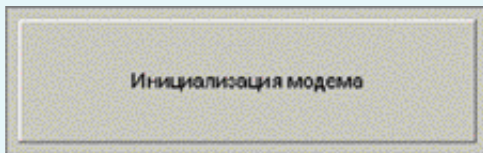
Выберите контакты и нажмите кнопку Save для сохранения в телефонной книге UIM.

## Диспетчер доступа (ПК “ноутбук”)

### ‘Диспетчер доступа на ПК’

Пользователи могут набирать номер для сетевого соединения, используя программу ‘Диспетчер доступа на ПК’ и карту UIM в качестве средства доступа к Интернету.

### Инициализация



Программа ‘Диспетчер доступа на ПК’ инициализируется при распознавании карты UIM.

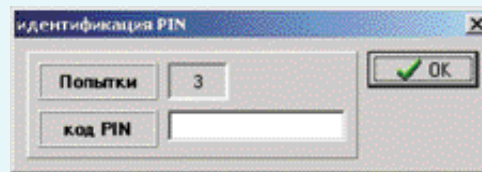
Если карта UIM не была успешно инициализирована, на ПК будет показано сообщение об ошибке.

### Проверка подлинности

#### (1) PIN Проверка подлинности

PIN (личный идентификационный номер) используется для предотвращения несанкционированного доступа к UIM-карте. Обычно PIN поставляется в комплекте с UIM-картой.

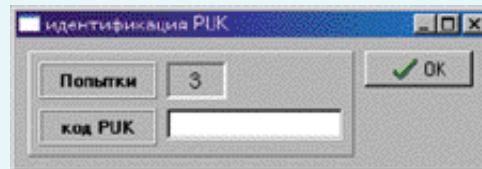
Если для параметра запроса PIN-кода установлено значение Enable (Включен), программа Access Manager будет запрашивать PIN-код при каждом включении устройства. Если PIN-код будет неправильно введен три раза, отобразится диалоговое окно для ввода PUK-кода.



#### (2) PUK Проверка подлинности

Проверка подлинности с помощью PUK-кода  
PUK-код (личный код для разблокировки) требуется для изменения заблокированного PIN-кода. PUK-код может поставляться в комплекте с UIM-картой.

Если этот код неправильно введен 10 раз, потребуется обратиться к оператору сети.



## Устранение неисправностей и FAQ (Часто задаваемые вопросы)

### Рекомендации по устранению проблем при использовании карманных ПК

#### Причины проблем и действия по их устранению

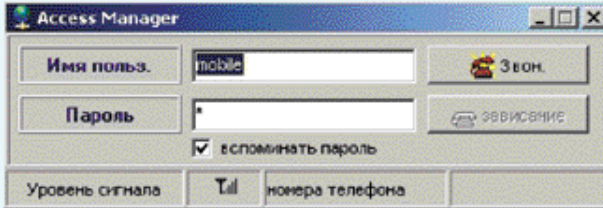
При правильной установке плата беспроводного доступа является высоконадежным устройством. Большинство проблем имеет одну из следующих причин:

Установлен неправильный драйвер.  
Зона охвата сети недоступна (либо потому, что Вы находитесь за пределами зоны охвата, либо из-за проблем с учетной записью или сетью).

В данном разделе описывается, как выявить и устранить эти и другие проблемы.

Ошибка: ActiveSync@ не выдает сообщения о том, что имеется программа для загрузки  
Вы установили Диспетчер доступа на хосте и подключили карманный ПК к хосту. ActiveSync@ запускается, но НЕ выдает сообщения о том, что имеется программа для загрузки, поэтому Вы не можете выполнить процесс установки.

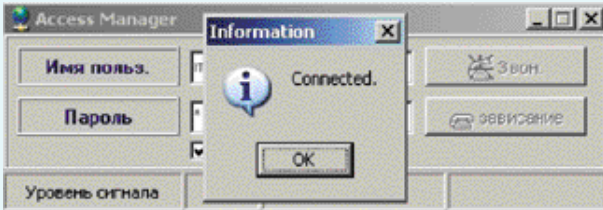
### Набор номера для сетевого соединения



После ввода ID и пароля пользователя и нажатия на кнопку 'Dial' (Набор) будет выполнена попытка сетевого соединения. ID пользователя и пароль предоставляются оператором сети. Вы можете наблюдать интенсивность сигнала и количество полосок, отображаемых на экране, которые показывают текущую интенсивность.

### Сетевое соединение

На экране появится сообщение о получении удаленного доступа к сети. Для завершения соединения нажмите кнопку отмены вызова.



Возможная причина	Действия по устранению
Произошла ошибка в процессе установки программного обеспечения хоста или ActiveSync не смог определить, что имеется программа для загрузки .	Удалите программу и снова запустите процесс установки. Инструкции см. в разделе “Удаление программы Диспетчера доступа” на странице.

Ошибка: Поиск платы беспроводного доступа.

Программа Диспетчера доступа выводит сообщение “Searching for Wireless Access Card” (Поиск платы беспроводного доступа).

Возможные причины	Действия по устранению
<ul style="list-style-type: none"> <li>a. Плата не полностью вставлена в слот платы ПК.</li> <li>b. Для платы установлен неправильный драйвер.</li> <li>c. Разряжен аккумулятор Вашего карманного ПК или его внешний блок питания.</li> </ul>	<ul style="list-style-type: none"> <li>a. Выньте и снова вставьте плату.</li> <li>b. Удалите программу Диспетчера доступа и снова установите ее. Инструкции по удалению программы см. в разделе “Удаление программы Диспетчера доступа” на странице ... Для повторной установки программы обращайтесь к разделу “Установка программы Диспетчера доступа” на странице 41</li> <li>c. Полностью зарядите аккумулятор Вашего карманного ПК и его внешний блок питания.</li> </ul>

Ошибка: Невозможно подготовить сервис данных  
Программа Диспетчера доступа выводит сообщение “Unable to prepare data services” (Невозможно подготовить сервис данных).

Возможные причины	Действия по устранению
* Необходимо выполнить надежно защищенную 128-битовую модернизацию для исполнения ЮТА.	* Выполните модернизацию, как описано в примечаниях к релизу.

Ошибка: Нет сервиса

Программа Диспетчера доступа выводит сообщение “Not in service” (Нет сервиса)

Возможные причины	Действия по устранению
<p>Причиной недостаточной интенсивности сигнала может явиться одна из следующих:</p> <ul style="list-style-type: none"> <li>a. Данная область не входит в зону действия расширенной сети</li> <li>b. Антенна не подключена или ориентирована в неправильном направлении.</li> <li>c. Вы можете находиться в здании или около сооружения, которое вызывает радиопомехи.</li> </ul>	<ul style="list-style-type: none"> <li>a. Убедитесь, что данная область входит в зону действия расширенной сети</li> <li>b. Подключите антенну правильно.</li> <li>c. Измените свое местонахождение.</li> </ul>

## FAQ

### Настройки соединения для карманного ПК

Чтобы использовать Microsoft Internet Explorer на карманном ПК, все настройки соединения должны быть отмечены как “Work Settings” (Рабочие настройки). Для проверки настроек соединения Вашего карманного ПК щелкните на “Settings” (Настройки), а затем выберите “Connections” (Соединения).

### Неожиданный сброс карманного ПК

Плата беспроводного доступа UM100 поставляется с внешним аккумуляторным источником питания для постоянного использования с Вашим карманным ПК, чтобы предотвратить возможные броски напряжения питания, которые могут явиться причиной неустранимого повреждения Вашего карманного ПК и утраты ВСЕХ установленных программ, данных, файлов и настроек. Использование платы беспроводного доступа UM100 без внешнего аккумуляторного источника питания в Вашем карманном ПК может привести к его неожиданному сбросу. Подключайте поставляемый аккумуляторный источник питания к плате беспроводного доступа каждый раз при использовании платы с любым персональным информационным устройством (PDA), включая все карманные ПК со слотом типа II CF.

### Сообщение дисплея “Uninstall unsuccessful. The program was not removed” (Деинсталляция не выполнена. Программа не удалена).

Если появляется это сообщение, это означает, что Ваш карманный ПК не смог удалить Диспетчер доступа. Необходимо отсоединить плату UM100 и снять ее с карманного ПК перед выполнением деинсталляции; в противном случае файл драйвера UM100 будет все еще использоваться Вашей операционной системой связи, и Диспетчер доступа не будет удален полностью.

Для удаления Диспетчера доступа с карманного ПК выньте плату связи UM100 из карманного ПК Settings (Настройки) вкладка “System” (Система) “Remove Programs” (Удаление программ) выберите “Access Manager” (Диспетчер доступа) а затем щелкните на “Remove” (Удалить) с PPC.

Должно появиться следующее сообщение: “Are you sure you want to remove it?” (Вы действительно хотите удалить программу?). Для удаления Диспетчера доступа щелкните на “Yes” (Да). Теперь программа Диспетчера доступа будет удалена окончательно.

### Сообщение “Please Insert card” (Вставьте плату)

Если это сообщение появляется несмотря на то, что плата UM100 вставлена в слот типа II Compact Flash Вашего карманного ПК, сначала убедитесь, что плата беспроводного доступа была вставлена правильно. Затем снимите и снова вставьте плату UM100.

Если снятие и повторная установка платы беспроводного доступа не приводят к положительному результату, выполните “мягкий” сброс карманного ПК.

#### Надо ли использовать внешний аккумулятор?

Для обеспечения оптимального качества функционирования мы рекомендуем использовать внешний аккумулятор постоянно.

При использовании платы без аккумулятора может возникнуть некоторая несовместимость.

#### Будет ли карманный ПК реагировать на входящий вызов, когда он находится в дежурном режиме?

Питание карты UM-100 выключается при переходе карманного компьютера в режим ожидания. При этом невозможен прием входящих вызовов и SMS. Этот процесс обусловлен работой системы управления питанием карманного компьютера.

#### Чтобы обеспечить функционирование Internet Explorer на карманном ПК 2003, проверьте правильность настроек.

Шаг 1: Войдите в меню “Start” (Пуск) > “Settings” (Настройки) > вкладка “Connections” (Соединения) > “Connections” > вкладка “Advanced” (Дополнительные) > и выберите “Select Networks” (Выбор сетей).

Убедитесь, что Ваши настройки соответствуют следующим (если это не так, измените их): “Internet should connect using:

“My ISP” (Интернет должен подключаться с использованием: “My ISP” (Мой поставщик услуг Internet) и “private network should connect using : My Work Network” (частная сеть должна подключаться с использованием: “My Work Network” (Моя рабочая сеть).

Шаг 2 :Используя программу Диспетчера доступа, действуйте дальше и выполните соединение данных, после соединения переходите к шагу 3

Шаг 3 :Войдите в меню “Start” (Пуск) > “Setting” (Настройка) > “Connections” (Соединения) > “Advanced” (Дополнительные) > и выберите “Network Card” (Сетевая карта). Убедитесь, что Ваши настройки соответствуют следующим (если это не так, измените их): “My network card connects to: The Internet” (Моя сетевая карта подключается к: Интернет)

Шаг 4 :Для просмотра web-сайта используйте Ваш Internet Explorer.

При получении электронной почты невозможно открыть приложения после их загрузки.

\* Может оказаться полезным обратиться по этой проблеме в отдел технической поддержки Microsoft. Наша плата UM100 и программа Диспетчера доступа позволяют Вам получать электронную почту, но после получения электронного сообщения с приложением, файлом документа, соединение больше не играет роли... Теперь открытие этого файла документа зависит от Word. Если у Вас возникли дополнительные вопросы или имеются другие проблемы, которые, по Вашему мнению, относятся к проблемам получения электронной почты, сообщите нам об этом.

Удаление программы Access Manager с портативного и  
Для удаления программы Диспетчера доступа с основного ПК:

1. Если Ваш карманный ПК подключен к хосту, отсоедините его.
2. На хосте откройте Панель управления, выбрав Start (Пуск) > Settings (Настройки) > Control Panel (Панель управления).
3. Дважды щелкните на пиктограмме Add/Remove Programs (Добавление/Удаление программ), чтобы открыть окно Add/Remove Programs.
4. Щелкните для выбора Access Manager (Диспетчер доступа).
5. Дважды щелкните на кнопке Add/Remove (Добавить/Удалить).
6. Подтвердите, что Вы хотите удалить программу, щелкнув на ОК.
7. Щелкните на Finish (Закончить).

Для удаления программы с карманного ПК:

1. Выньте плату беспроводного доступа, если она вставлена в разъем PCMCIA (и разъем подсоединен).
2. Щелкните на Start (Пуск) > Settings (Настройки).
3. Щелкните на вкладке System (Система).
4. Щелкните на пиктограмме Remove Programs (Удалить программу).
5. Щелкните на Access Manager и кнопке Remove (Удалить).
6. Подтвердите, что Вы хотите удалить программу, щелкнув на YES (Да).

## Рекомендации по устранению проблем при использовании ПК “ноутбук”

### Причины проблем и действия по их устранению

При правильной установке плата беспроводного доступа является высоконадежным устройством. Большинство проблем имеет одну из следующих причин:

Установлен неправильный драйвер.  
Системные ресурсы, требуемые платой, используются другими устройствами.  
Зона охвата сети недоступна (либо потому, что Вы находитесь за пределами зоны охвата, либо из-за проблем с учетной записью или сетью).

В данном разделе описывается, как выявить и устранить эти и другие проблемы.

Ошибка: Поиск платы беспроводного доступа ....

Программа Диспетчера доступа выводит следующее сообщение: “Searching for Wireless Access Card..... (Поиск платы беспроводного доступа).

Возможные причины	Действия по устранению
a. Плата вставлена в слот платы ПК не полностью. b. Для платы установлен неправильный драйвер. c. Имеется конфликт на уровне использования ресурсов.	a. Выньте и снова вставьте плату. b. См. “Повторная установка драйвера платы беспроводного доступа” на странице. c. См. “Разрешение конфликтов ресурсов”.

Ошибка: Зависание экрана программы  
Экран программы Диспетчера доступа завис.

Возможные причины	Действия по устранению
* Если Вам не удастся решить эту проблему перезапуском ПК, возможно имеет место конфликт на уровне ресурсов.	* См. “Разрешение конфликтов ресурсов”.

Ошибка: Нет сервиса

Программа Диспетчера доступа выводит сообщение “Not in service” (Нет сервиса).

Возможные причины	Действия по устранению
Причиной недостаточной интенсивности сигнала может явиться одна из следующих: a. Данная область не входит в зону действия расширенной сети b. Антенна не подключена или ориентирована в неправильном направлении. c. Вы можете находиться в здании или около сооружения, которое вызывает радиопомехи.	a. Убедитесь, что данная область входит в зону действия расширенной сети b. Убедитесь, что антенна подключена правильно и перпендикулярно плате. Измените ориентацию антенны. c. Измените свое местонахождение.



Ошибка: Соединение разъединяется (Windows 2000 и XP)  
 При попытке установить соединение с Диспетчером доступа соединение разъединяется сразу после его установления (состояние изменяется с “Connecting” (Подключение) и “Connected” (Подключено) обратно на “Click GO to Connect” (Щелкните на GO (Перейти) для установления соединения)).

Возможные причины	Действия по устранению
* Характеристики соединения не являются оптимальными	<ol style="list-style-type: none"> <li>1. Windows XP: Щелкните на Start (Пуск) &gt; Connect To (Подключиться к) &gt; Access Manager (Диспетчер доступа).                      Windows 2000: Щелкните на Start (Пуск) &gt; Settings (Настройки) &gt; Network (Сеть) и Dial-Up Connections (Автоматическое соединение) &gt; Access Manager (Диспетчер доступа).</li> <li>2. В появившемся окне щелкните на Properties (Свойства).</li> <li>3. Щелкните на вкладке Networking (Подключение к сети).</li> <li>4. Щелкните на Settings (Настройки).</li> <li>5. Убедитесь, что не выбраны пункты Enable LCP Extensions (Активизировать расширения LCP) и Negotiate multi-link for single link connections (Реализация многосвязной функции для одиночных соединений).</li> <li>6. Щелкните на ОК.</li> </ol>

## Часто задаваемые вопросы (FAQ)

Сообщение дисплея “The remote computer did not” (Нет ответа от дистанционного компьютера)

U“The remote computer did not respond. For further assistance, click More Info or search Help and Support Center for this error number” (Нет ответа от дистанционного компьютера. Для получения дополнительной помощи обращайтесь в Центр информации и технической поддержки за номером этой ошибки). Если появляется это сообщение об ошибке, это означает, что система Windows пыталась установить соединение, но не получила сервисного ответа или истекло время сеанса соединения. УИли же Ваше текущее местоположение может быть не очень чувствительно в отношении приема сигналов от сети.

Сообщение дисплея “Fail to set Network Entry” (Не удастся выполнить вход в сеть)

Если появляется это сообщение, это означает, что произошла ошибка обработки данных в формировании автоматического соединения прежде, чем программа Диспетчера соединений сможет создать новое автоматическое соединение.

Для операционных систем Windows 2000:

На рабочем столе компьютера щелкните правой кнопкой мыши на “My Network Place” (Мое место в сети).

Выберите “Properties” (Свойства).

Под Network and Dial-Up Connections (Сетевые и автоматические соединения) должно находиться автоматическое соединение, обозначенное хххх (Вы можете заметить, что Ваша операционная система Windows создала множественные соединения: PCS Vision Connection и PCS Vision Connection2).

Выделите все номера набора “PCS Vision Connection” и, используя правую кнопку мыши, удалите все эти записи.

Щелкните на “Yes” (Да) для подтверждения удаления всех этих автоматических соединений.

Когда теперь Вы запустите программу Диспетчера соединений и выполните попытку подключения данных, в “Network Connections” (Сетевые подключения) будет автоматически формироваться новый номер “PCS Vision Connection”.

#### Сообщение дисплея “Initialization Fail” (Инициализация не выполнена)

Если появляется это сообщение, щелкните правой кнопкой мыши на пиктограмме “PCS Connection Manager” (Диспетчер соединений PCS), расположенной на системной панели Вашего компьютера, а затем щелкните на “Exit” (Выход). Извлеките и снова вставьте плату UM100, а затем подождите, пока компьютер не подаст звуковой сигнал прежде, чем щелкнуть на пиктограмме быстрого выбора Диспетчера соединений PCS.

#### Сообщение дисплея “Please insert Card” (Вставьте плату).

Если появляется это сообщение, несмотря на то, что плата UM100 вставлена в слот платы типа II PC или типа II Compact Flash Вашего компьютера, сначала убедитесь, что плата беспроводного доступа вставлена правильно. Затем извлеките и снова вставьте плату UM100.

#### Сообщение дисплея “There was no answer” (Нет ответа)

Сеть может быть занята в текущий момент. Попробуйте установить соединение позже.

Ваше текущее местоположение может оказаться не очень чувствительным к приему сигналов от сети.

#### Сообщение дисплея “Out of service area” (Вне зоны обслуживания)

Если появляется это сообщение, то в данное время предоставление услуг связи невозможно. Сеть может быть занята или проходить техническое обслуживание. Попробуйте установить сетевое соединение позже или переместитесь в другое местоположение.

## Технические характеристики

№	Параметры	Спецификации		
1	Частотный диапазон	TX	Частотный диапазон ВЧ	от 453 до 457,475 МГц
			Частотный диапазон ПЧ	95,38 МГц
			Число каналов	4
			Разнесение каналов	1,25 МГц
			Нижний частотный диапазон ВЧ	548,380 ~ 552,855 МГц
			Нижняя частота ПЧ	190,76 МГц
		RX	Частотный диапазон ВЧ	463,000 ~ 467,475 МГц
			Частотный диапазон ПЧ	85,38 МГц
			Число каналов	4
			Разнесение каналов	1,25 МГц
			Нижний частотный диапазон ВЧ	548,380 ~ 552,855 МГц
			Нижняя частота ПЧ	170,76 МГц
2	Стабильность частоты	+/-300 Гц		
3	Дуплексное разнесение	10 МГц		
4	Выходная ВЧ мощность	23 дБм ~ 27 дБм		
5	Модуляция/Демодуляция	OQPSK/QPSK		
6	Модуляция/Демодуляция	OQPSK/QPSK		

7	Рабочая температура	от -30 до +60°С	
8	Источник питания	Ионно-литиевый аккумулятор	
9	Размеры	Прибл. 42,8 x 67,1 x 8,6 (Ш/ Д/ В)	
10	Вес	Прибл. 24,0 г	
11	Режимы потребления	Время разговора	180 мин (Мощность передачи 10 дБм /RC3)
		Время ожидания	55,1 ч (Режим 1 слота)
12	Возможности	SMS Голосовой вызов Передача данных Вызов Диспетчера доступа для PDA и ноутбуков	
13	Протокол	IS-2000 1X	

## Информация по безопасности и замечания

### Информация по безопасности

Не используйте плату беспроводного доступа UM100 в местах, где ведутся взрывные работы или может присутствовать взрывоопасная атмосфера, около медицинского оборудования, систем жизнеобеспечения или любого другого оборудования, которое может оказаться чувствительным к любым видам радиопомех. В таких местах плату беспроводного доступа UM100 **НЕОБХОДИМО ВЫКЛЮЧАТЬ**. Она может излучать сигналы, взаимодействующие с этим оборудованием.

Не включайте плату беспроводного доступа UM100 в самолетах независимо от того, находится ли самолет на земле или в воздухе. В самолете плату беспроводного доступа UM100 **НЕОБХОДИМО ВЫКЛЮЧАТЬ**. При работе она может излучать сигналы, воздействующие на различные бортовые системы.

Водитель или оператор любого транспортного средства не должен использовать плату беспроводного доступа UM100 во время управления автомобилем. В противном случае это будет отвлекать внимание водителя или оператора от управления автомобилем. В законодательствах некоторых стран работа с такими средствами связи во время управления автомобилем запрещена.

## Важные замечания

Вследствие самой природы беспроводной связи никогда нельзя гарантировать полную надежность приема и передачи данных. Данные могут быть задержаны, нарушены (т.е. могут иметь ошибки) или полностью утрачены. Несмотря на то, что значительная задержка или утрата данных является редким явлением, когда беспроводные устройства, такие как модем CDMA платы беспроводного доступа UM100 используются в нормальном режиме в правильно организованной сети, их не следует использовать в ситуациях, где невозможность приема или передачи данных может привести к ущербу любого вида для пользователя или другой стороны, включая, но не ограничиваясь травмами, смертельным исходом или утратой имущества.